



ARTICA

1. Présentation de la solution choisie

Artica For Proxy Squid Appliance est un système complet qui permet à un administrateur de mieux gérer et sécuriser les accès Internet de son réseau.

Toutes les demandes d'accès aux pages Internet passent par un serveur proxy unique, si bien que l'administrateur dispose du contrôle total des informations échangées et des statistiques correspondantes, et peut définir des règles d'accès à Internet et sécuriser encore plus l'usage qu'en font vos utilisateurs.

Liens de téléchargements : <http://artica-proxy.fr/telechargements/>

Pourquoi choisir Artica :

- Artica est nouveau projet qui a vu la lumière en 2004, avec beaucoup d'ambitions et plusieurs nouveautés au futur tel que l'intégration des communications Voip.
- C'est un projet qui regroupe plusieurs fonctionnalités en même temps et aussi dans un seul serveur.
- Service de supports 1 et 2 gratuit et accès libre à la base de connaissances.
- Compatibilité avec la virtualisation (Vmaware, Citrix).
- Le taux de catégorisation des sites web croit de jour en jour du fait que la catégorisation s'effectue de façon automatique grâce à la communauté des utilisateurs d'Artica, lorsque le proxy détecte un site Internet qui n'est pas catégorisé, il le place dans une section particulière. L'administrateur en charge de maintenir la solution de filtrage est alors en mesure de visualiser les sites « non-catégorisés » et de le placer lui-même dans plus de 150 catégories disponibles.
- Mise à jour hebdomadaire disponible qui corrige les erreurs.
- Mise à jour automatique de la base du filtrage url.

Performances requises recommandées

- Pour environ 10 personnes, comptez au minimum sur un processeur double-cœur et 1.5Go de mémoire.
- Une capacité de disque dur de 120 Go nous mettra à l'abri pendant au moins 3 ans.

Cartes réseaux : La solution n'a pas besoin de deux cartes réseaux. Contrairement aux différentes autres solutions qui proposent en sus un pare-feu, la solution Artica For Squid Appliance ne se focalise que sur l'accès Internet.

Même si vous escomptez utiliser le Proxy en mode transparent, une seule carte réseau suffit.

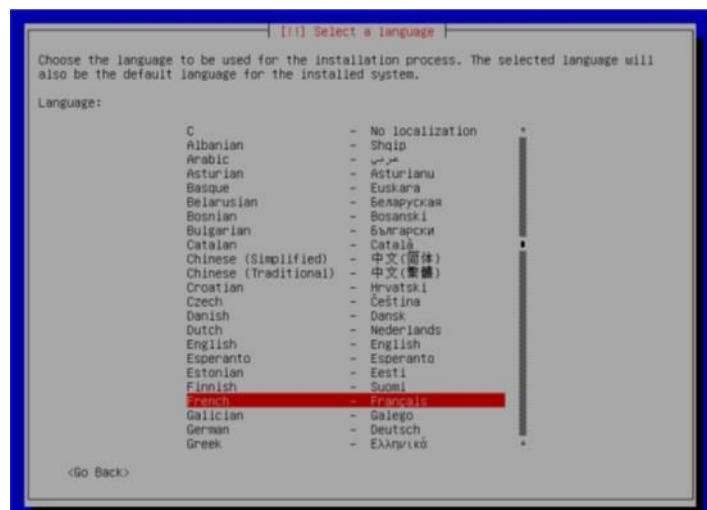
- Navigateur Web : L'ensemble de la solution s'administre à travers un navigateur Web. La console web utilise les dernières technologies afin d'offrir une interface agréable à utiliser.
- Internet Explorer, fort du fait qu'il ne suit jamais les standards n'est pas compatible avec la solution. Tout autre navigateur tel que FireFox, Opéra, Chrome ou bien Safari peut être utilisé pour accéder à l'interface

Performances requises minimum

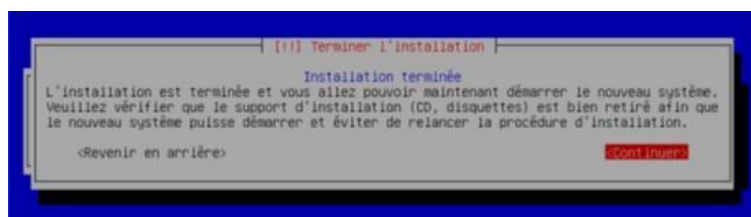
- 2 CPU virtuels
- 6 Go de RAM minimum
- 2 cartes réseaux
- 30 Go minimum pour le disque dur

2.Installation d'Artica

Configurer la machine sous **Hyper-V**, **VMWare** ou **VirtualBox** et renseigner L'ISO Artica pour que celle-ci *boote* dessus au premier lancement. Sélectionner la langue, ici Français, sous laquelle Artica se lancera et tapez sur **Entrée**.

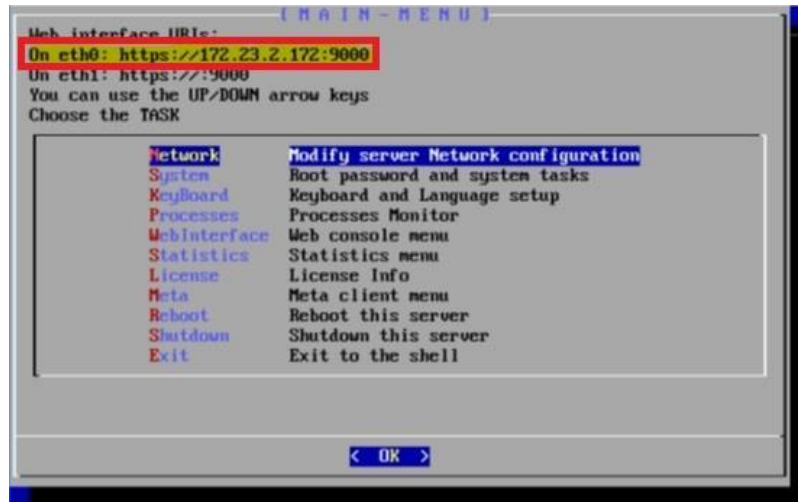


L'installation se lance, une fois celle-ci finie, sélectionner **Continuer**.



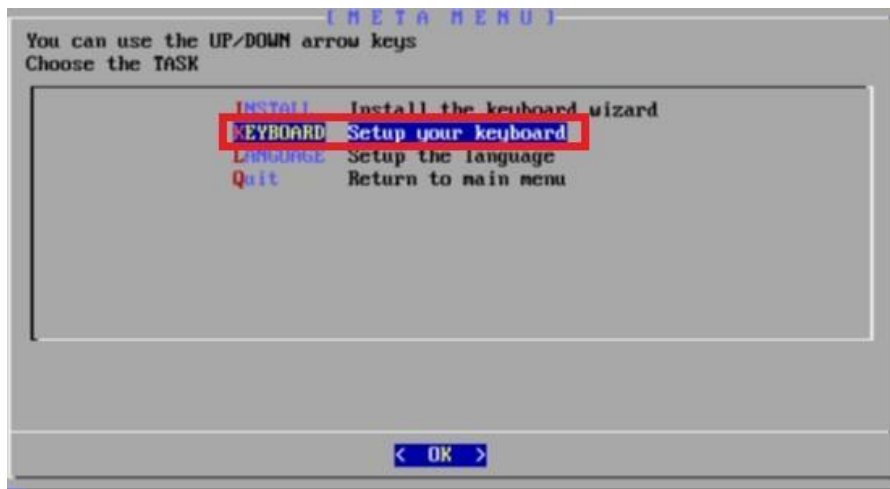
La machine négocie avec le réseau pour obtenir une adresse IP sur la carte connectée au réseau.

Celle-ci servira plus tard à se connecter à l'interface web d'Artica.

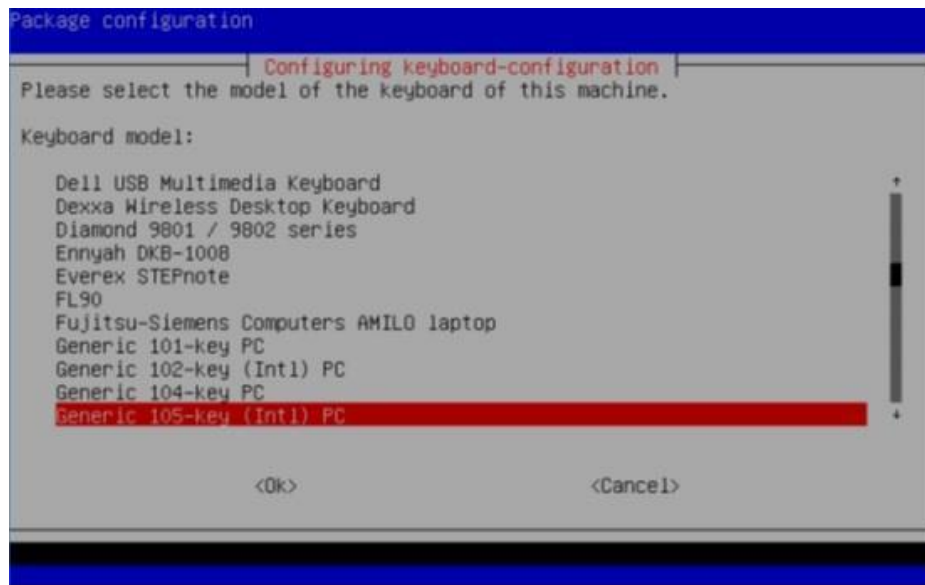


Aller sur **Keyboard** et rentrer dans le menu. Aller sur **Install** puis entrer pour charger la liste des claviers stockés dans la base de données d'Artica.

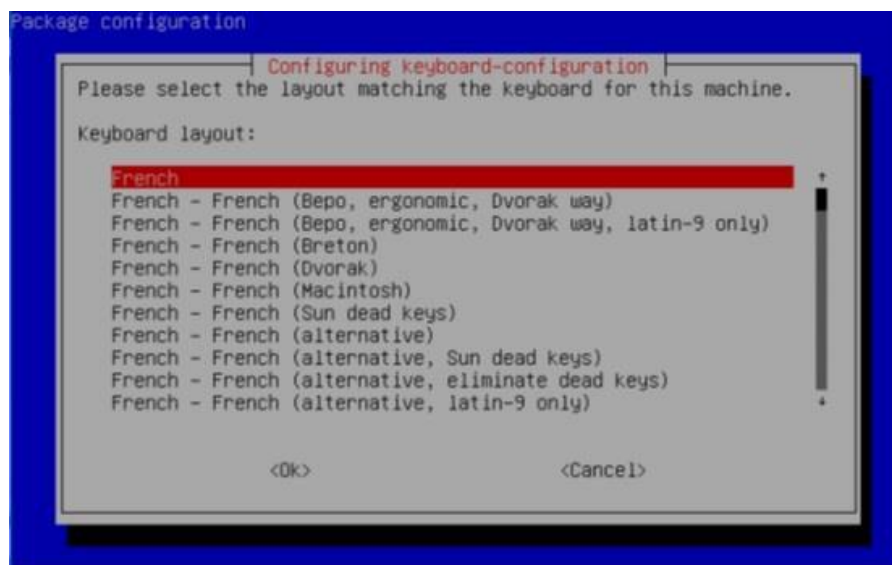
Une fois la liste chargée, sélectionner **Keyboard** pour avoir la liste complète des claviers et choisir celui utilisé.



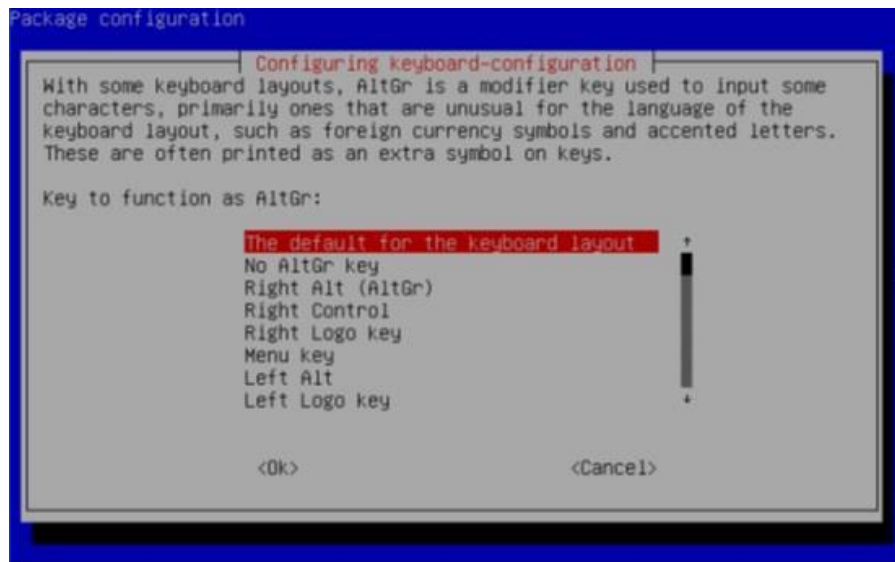
Faire défiler la liste, une fois le clavier trouvé, cliquer sur **OK** pour accéder au menu des langues.



Par défaut, tous les claviers présents dans la liste sont en QWERTY. Faire défiler la liste et sélectionner **Other**. Sélectionner votre langue (ici french), taper sur **Entrée** puis remonter la liste des différentes langues françaises jusqu'à **French**.



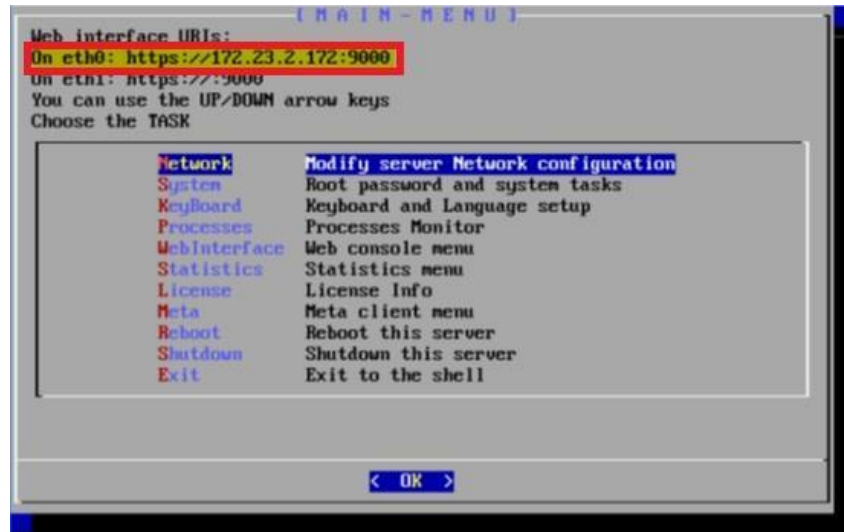
Valider avec la touche **Entrée**, puis sélectionner **Default** dans les deux prochaines pages et **Yes** à la dernière page.



Artica se *reboote* pour prendre en compte la configuration de votre clavier AZERTY.

3. Configuration du profil Administrateur Artica

Rentrer l'adresse https fournie par Artica afin d'accéder à l'interface web.



Cliquer sur **Paramètres avancés** puis sur **Continuer vers le site**.



La première page qui apparaît présente le produit Artica. Cliquer sur **Suivant**.



Dans la page qui se présente, renseigner le domaine dans lequel va évoluer Artica, l'adresse IP utilisée pour la connexion à l'interface web, le masque, la passerelle du réseau et le broadcast ainsi que l'adresse IP du serveur DNS.

Configuration réseau simple

Serveur et domaine

Zone De Temps: Europe/Paris
Nom Netbios: articahotspot
Domaine Du Serveur:

Réseau & cartes réseaux
Les paramètres réseau seront appliqués après le prochain redémarrage.

Garder Les Paramètres Actuels:
Compatibilité VPS:
Interface Réseau: eth0
Adresse TCP:
Masque Réseau:
Passerelle:
Métrique: 2
Broadcast:

DNS

Serveur DNS Primaire:
Serveur DNS Secondaire: 8.8.8.8

Renseigner les informations demandées sur la société puis **Suivant**.

Contact et organisation

Votre vraie société

Licence Gold:
La licence Gold est une licence d'accès complet à toutes les fonctionnalités de l'interface de gestion de votre société. Elle est soumise à un contrat d'abonnement annuel de 1000€ HT.

Nom De Société:
Site Web Entreprise:
Pays:
Ville:
Votre Adresse Email:
Téléphone:
Nombre D'Employés:

Société virtuelle

Organisation:
Domaine:

Sélectionner le service principal souhaité.



Configurer le compte administrateur et le mot de passe à utiliser pour se connecter à l'interface web (Par défaut le nom est **Manager** et le mot de passe **secret**).



Artica paramètre le compte.

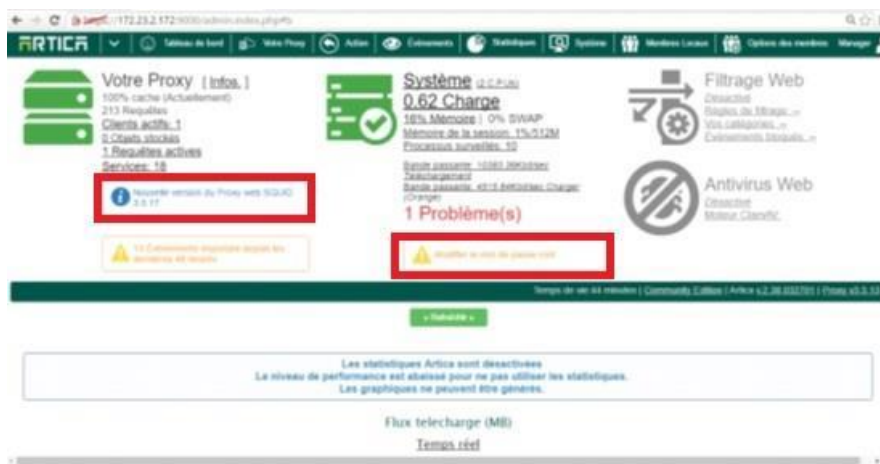


Renseigner le nom de l'administrateur et le mot de passe pour accéder à la page d'administration web.



La page d'administration principale s'affiche.

Il faudra faire en priorité les mises à jour et modifier le mot de passe root.



Sélectionner la dernière mise à jour.

